

Инструкция по монтажу ворот распашных (LX)

1. Монтаж ворот необходимо производить на горизонтальном участке местности, в соответствии с проектной документацией и монтажной схемой установки ворот. Будьте внимательны при сборке ворот. Заранее определитесь с открытием ворот (во внутрь или наружу).
2. При монтаже необходимо правильно соблюдать следующие рекомендации и этапы работ:

2.1. Выполнить разметку мест установки столбов, согласно чертежа.

2.2. Выполнить, согласно разметки:

- 2.2.1. Для ворот стандартной - бурение скважин под фундаменты столбов ворот.
- 2.2.2. Для ворот с установкой на бетонное основание - бурение отверстий в бетоне.

2.3. Выполнить, согласно чертежей:

2.3.1. Для ворот стандартных - комплекс работ по бетонированию столбов ворот

2.3.2. Для ворот с установкой на бетонное основание - закрепить столбы ворот на бетон. Крепление столбов к бетону можно выполнить двумя способами.

Первый способ - с помощью анкеров (рис.1)

Второй способ - с помощью химических анкеров (рис.2)

2.4. Выполнить сборку элементов створок ворот:

2.4.1. Установить и закрепить замок болтами М8х40 (рис. 3).

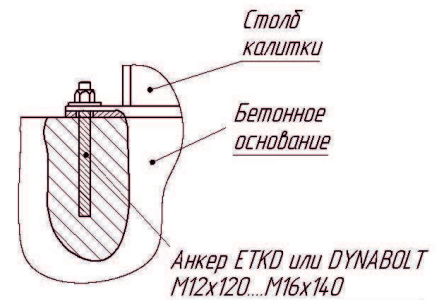


рис.1

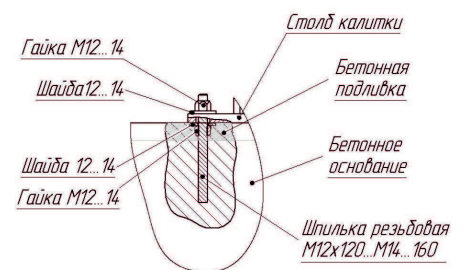


рис.2

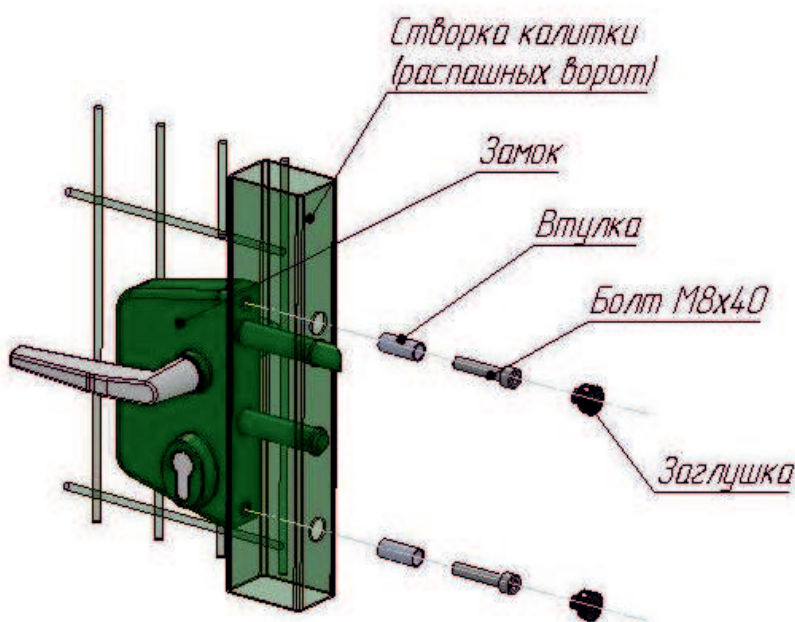


рис.3

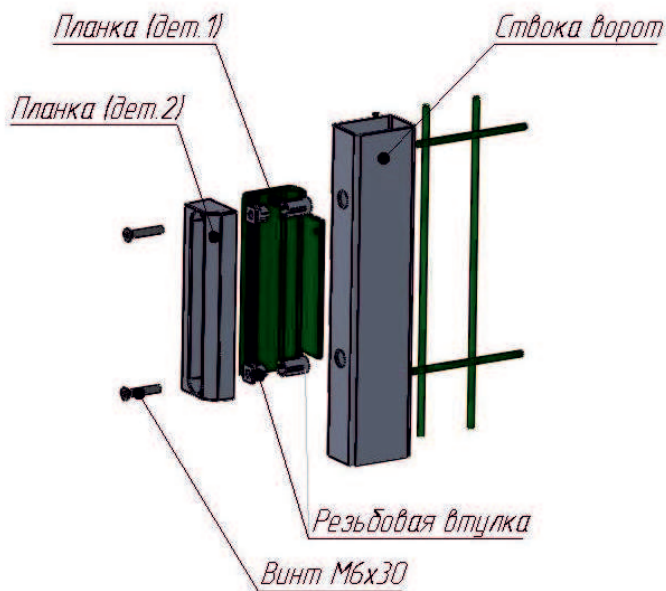


рис.4

2.4.2. Закрепить элементы притворной планки с помощью винтов М6х30 к створке ворот . (рис.4). Внешний вид притворной створки ворот с закрепленной планкой будет выглядеть следующим образом:

- при открытии ворот во внутрь рис. 5
- при открытии ворот наружу рис.6.

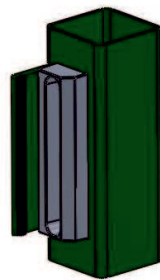


рис.5

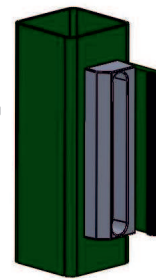


рис.6

2.4.3. Выполнить сборку завесов согласно рис.7.

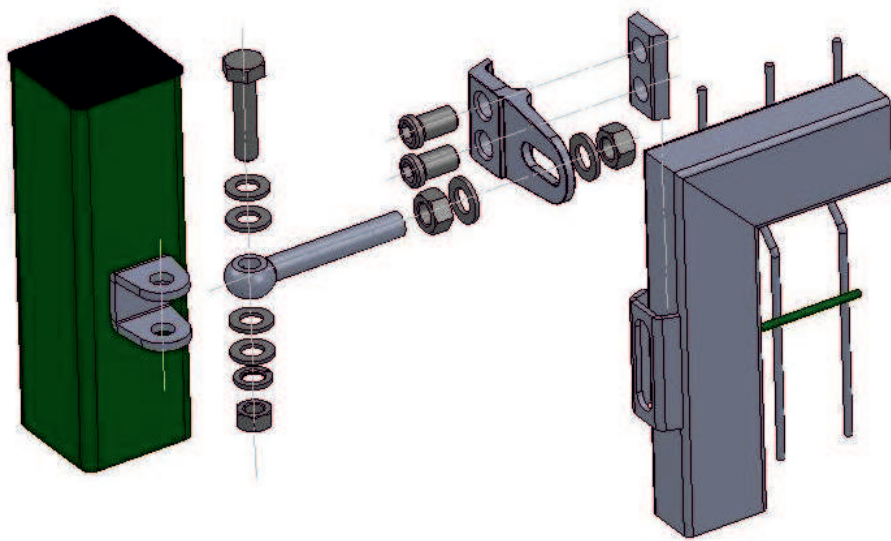


рис.7

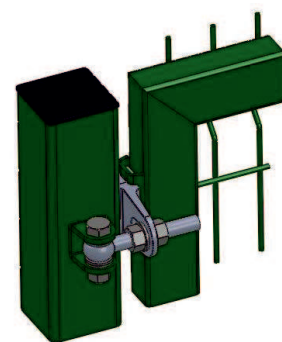


рис.8

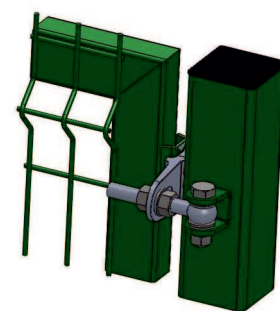


рис.9

Внешний вид собранного завеса будет выглядеть следующим образом:

- при открытии ворот во внутрь рис. 8
- при открытии ворот наружу рис.9.

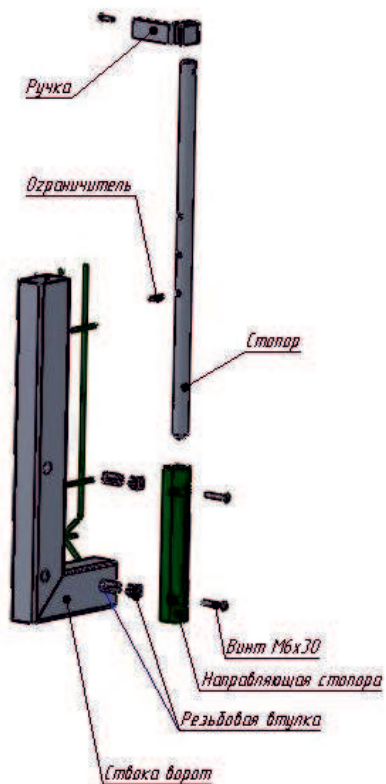


рис.10

2.4.3. Выполняем сборку стопора ворот (рис.10)

2.4.4. Выполняем окончательную регулировку створок ворот с помощью завесов. При необходимости выполняем регулировку притворной планки (рис.11).



рис.11

2.5. Закладные для фиксации стопоров ворот в земле/бетоне выполняются Покупателем индивидуально из собственных материалов. Как пример можно забетонировать в землю трубу (металлическую, пластиковую и т.д.).

Ворота в готовом виде имеют следующий внешний вид (монтаж в грунт)

- при открытии во внутрь (рис.12)
- при открытии наружу (рис.13).

Вид спереди

Вид сзади

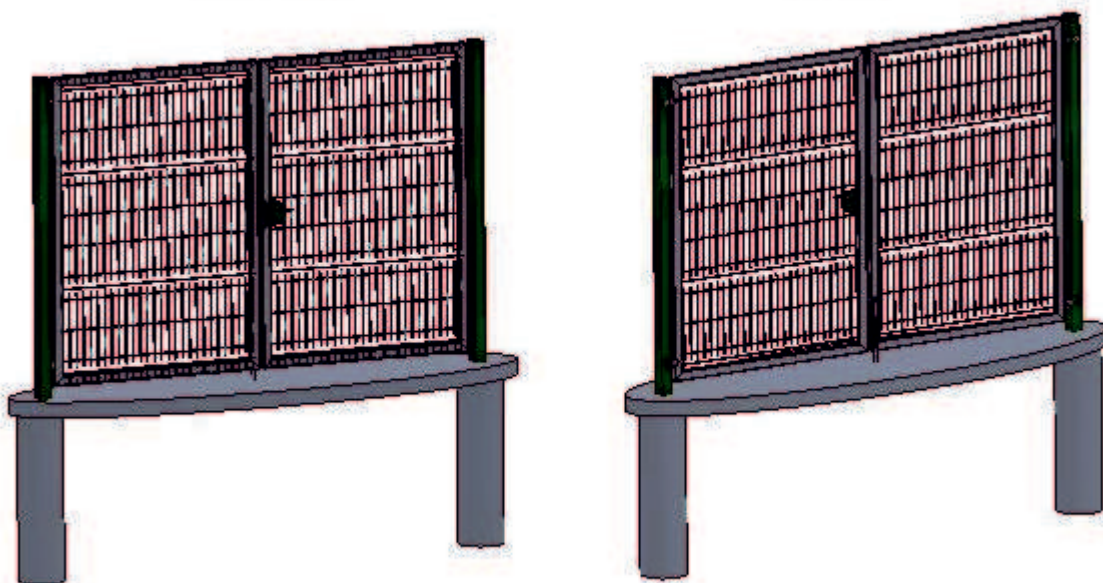
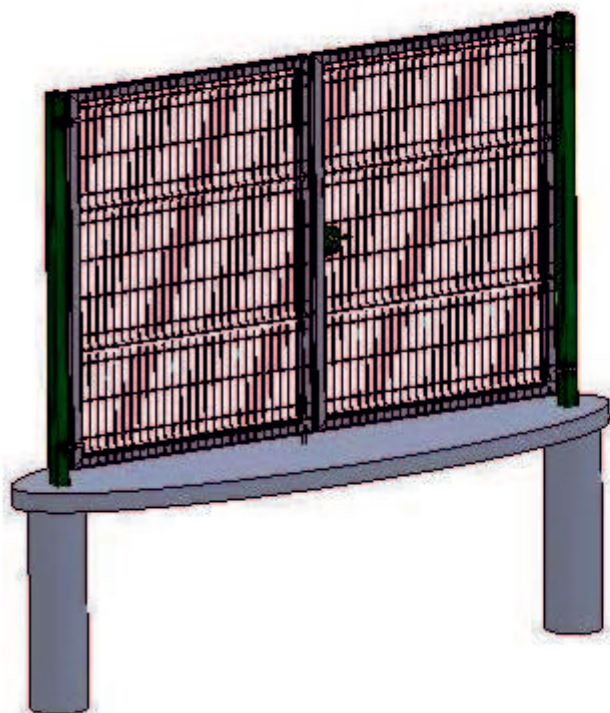


рис.12

Вид спереди



Вид сзади

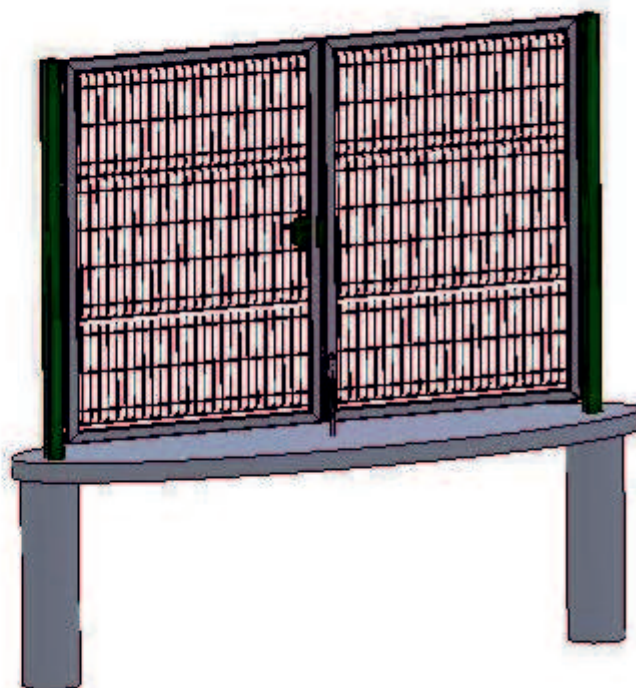


рис.13

Ворота в готовом виде имеют следующий внешний вид (монтаж на бетон)
- при открытии во внутрь (рис.14)
- при открытии наружу (рис.15).

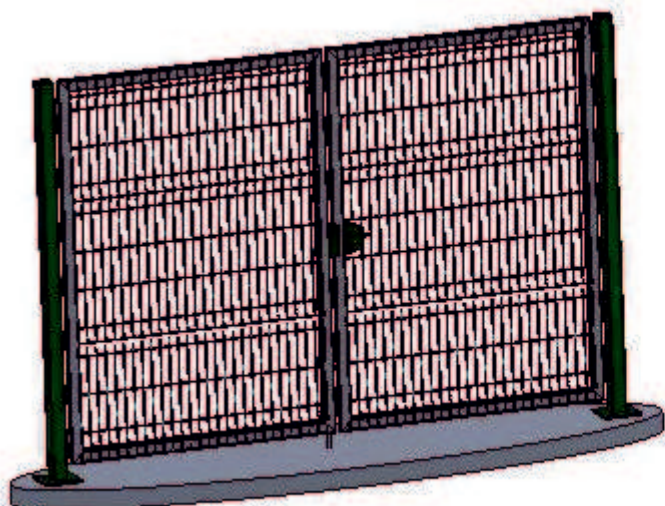


рис.14

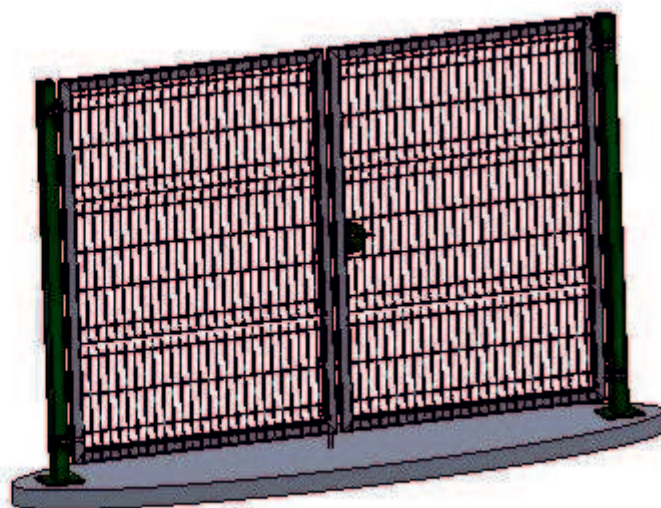


рис.15

Наладка и обслуживание изделия

1. После установки ворот необходимо произвести визуальный осмотр, проверить плавность открытия ворот и при необходимости произвести дополнительную регулировку узлов.
2. Проверить работу замка. При необходимости произвести дополнительную смазку.
3. Два раза в год производить техническое обслуживание ворот:
 - производить обтяжку всех резьбовых соединений
 - выполнить смазку завесов и замка
 - выполнить подрегулировку завесов и замка.

ЕСЛИ НЕ ПРОИЗВОДИТСЯ ТЕХНИЧЕСКОЕ ОБСЛУЖИВАНИЕ ВОРОТ
ЗАВОД-ИЗГОТОВИТЕЛЬ НЕ ГАРАНТИРУЕТ СРОК СЛУЖБЫ ИЗДЕЛИЯ.

Демонтаж изделия

1. Демонтаж изделия необходимо производить в обратной последовательности.
2. Необходимо соблюдать все меры безопасности
3. Для демонтажа используется тот-же инструмент что и при монтаже.
4. Все детали изделия необходимо упаковать в отдельную упаковку.
5. **Не допускайте механических ударов и повреждений деталей изделия при демонтаже.**

Инструмент и дополнительные материалы

при монтаже в грунт

- | | |
|---|-----------|
| 1. Бур (на выбор ручной, мотобур или буровая на базе трактора)
со шнеком D=250...350мм | - 1 шт |
| 2. Отвертка крестовая или шуруповерт с крестовой насадкой | - 1 шт |
| 3. Отвертка плоская или шуруповерт с плоской насадкой | - 1 шт |
| 4. Пасатижы | - 1 шт |
| 5. Набор шестигранников | - 1 компл |
| 7. Лопата | - 1 шт |
| 8. Лом | - 1 шт |
| 9. Уровень строительный | - 1 шт |

при монтаже на бетонное основание

- | | |
|--|-----------|
| 1. Перфоратор | - 1 шт |
| 2. Бур (диаметр бура зависит от используемого анкерного крепления) | - 1 шт |
| 2. Отвертка крестовая или шуруповерт с крестовой насадкой | - 1 шт |
| 3. Отвертка плоская или шуруповерт с плоской насадкой | - 1 шт |
| 4. Пасатижы | - 1 шт |
| 5. Набор шестигранников | - 1 компл |
| 9. Уровень строительный | - 1 шт |
| 10. Набор рожковых ключей (12мм, 13 мм, 14мм, 17 мм, 19 мм) | - 1 компл |

Дополнительные сведения

При выполнении монтажа ворот возможно установка следующего типа:

- отдельстоящие, без ограждения
- в комплексе с ограждением.

Когда выполняется монтаж ворот в комплексе с ограждением, возможна установка в двух вариантах:

1. Без крепления панелей ограждения к столбам ворот (монтаж выполняется согласно выше приведенной инструкции см. рис.16)
2. С креплением панелей ограждения к столбам ворот. В данном случае необходимо произвести крепления панелей ограждения к столбам ворот с помощью самосверлящих винтов (ТЕХ) и фиксаторов (тип фиксатора и их кол-во определяется в зависимости от типа ограждения и его высоты). Пример данного исполнения приведен на рис.17.

Можно произвести крепление панелей ограждения к столбам ворот с помощью других метизных типов соединений.

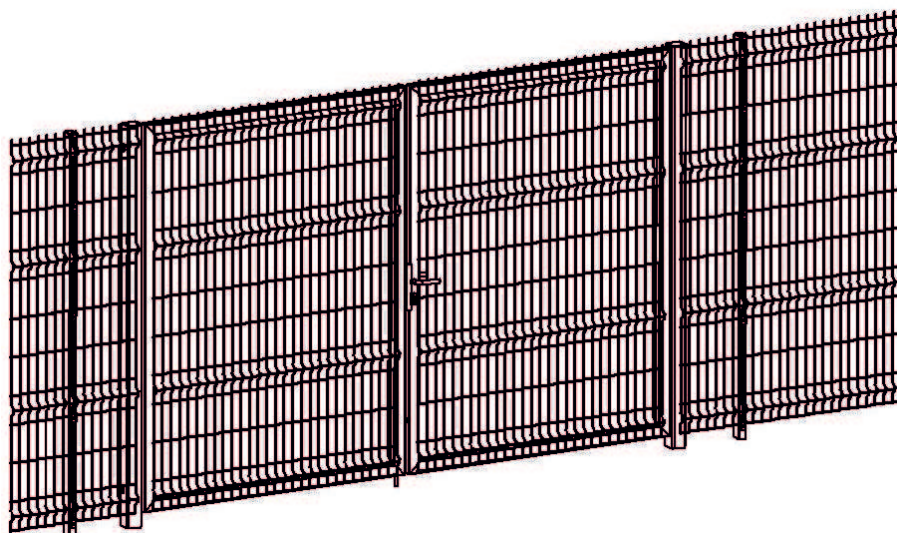


рис.16

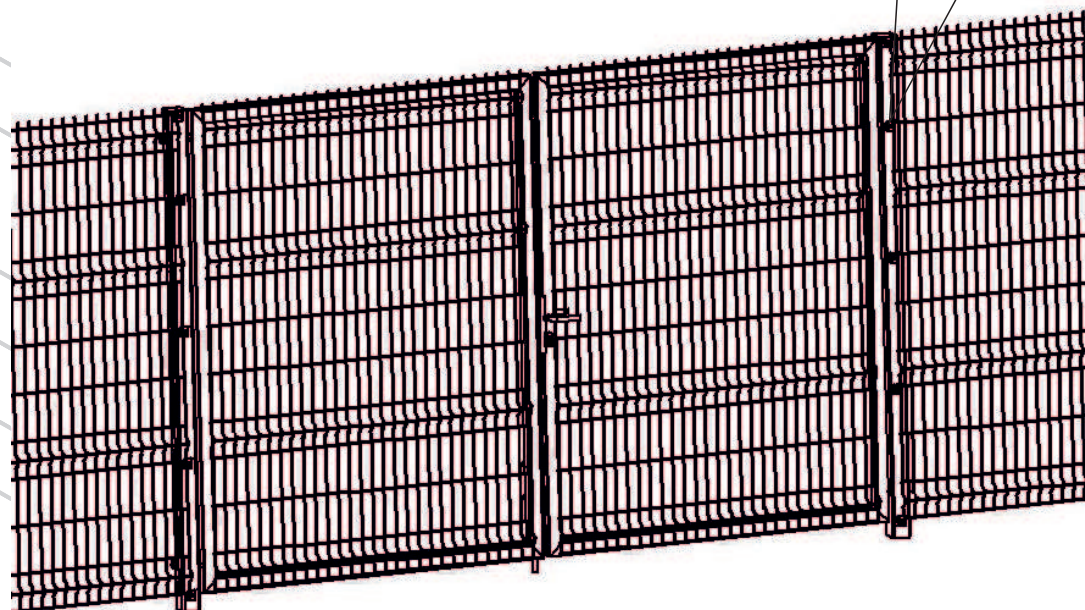
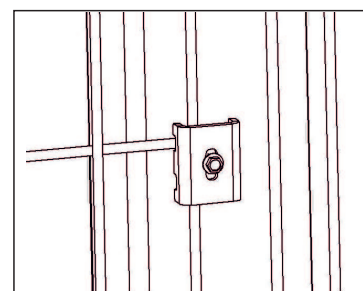


рис.17